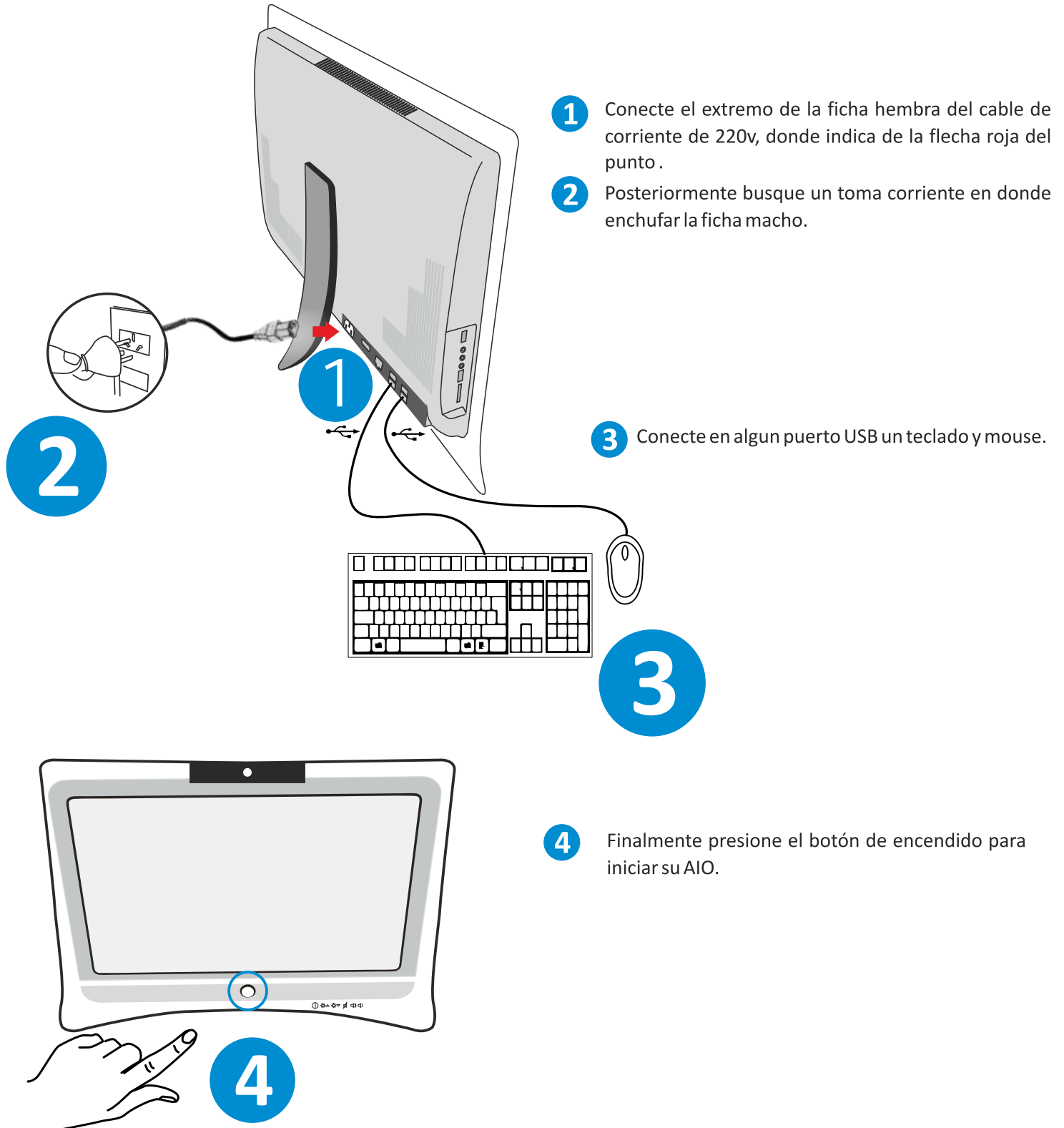
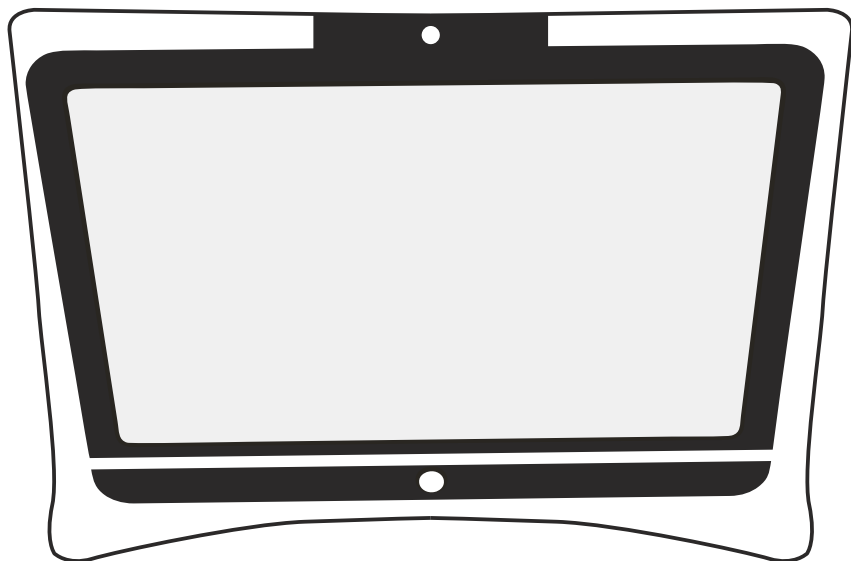


¿Cómo encender su AIO?



ALL IN ONE CORADIR



 CORADIR S.A.

Introducción

CORADIR no será responsable de las omisiones ni errores técnicos o de redacción que pudiera contener este documento. La información de esta publicación está sujeta a cambios sin previo aviso y se proporciona "TAL CUAL", SIN GARANTÍA DE NINGÚN TIPO. EL DESTINATARIO ASUME TODOS LOS RIESGOS DERIVADOS DEL USO DE ESTA INFORMACIÓN. EN NINGÚN CASO CORADIR SERÁ RESPONSABLE DE NINGÚN DAÑO DIRECTO, INDIRECTO, INCIDENTAL, ESPECIAL, PUNITIVO NI DE OTRO TIPO (INCLUIDOS, PERO SIN LIMITARSE A, LOS DAÑOS DERIVADOS DE LA PÉRDIDA DE GANANCIAS COMERCIALES, INTERRUPCIÓN DEL NEGOCIO O PÉRDIDA DE INFORMACIÓN COMERCIAL) INCLUSO SI SE HA NOTIFICADO A CORADIR LA POSIBILIDAD DE DICHOS DAÑOS. LO ANTERIOR SE APLICARÁ SIN IMPORTAR LA NEGLIGENCIA U OTRAS FALTAS DE CUALQUIER PARTE Y SIN IMPORTAR SI DICHA RESPONSABILIDAD APARECE EN TEORÍAS DE RESPONSABILIDAD LEGAL SOBRE CONTRATOS, NEGLIGENCIAS, AGRAVIOS O DE OTRO TIPO Y A PESAR DE QUE NO SE CUMPLA EL PROPÓSITO ESENCIAL DE CUALQUIER RECURSO LIMITADO.

Las garantías limitadas para los productos de CORADIR se establecen exclusivamente en la documentación que acompaña a dichos productos. Nada de lo indicado en este documento se debe interpretar como garantía adicional o ampliación de la misma.

Primera edición

Número de parte: MU_AIO2151H55_201111_V1

Número de modelo:

Número serial:

Todas las otras marcas comerciales y marcas registradas son propiedad de sus respectivas compañías.

All in One Coradir

Introducción

Gracias por haber confiado en CORADIR S.A. para satisfacer sus necesidades informáticas. Le damos la bienvenida a nuestra creciente familia de productos de computación. Con esta Computadora Integrada Coradir (All in One), le brindamos la más moderna y confiable tecnología.

Este manual ha sido escrito para ayudarlo a entender el manejo de su All in One. Tómese el tiempo necesario para leer este manual completamente, también le recomendamos que lo mantenga como referencia para futuras preguntas.

El sistema operativo:

El sistema operativo es un conjunto de programas que le permiten regular su información y manejar los recursos de hardware del equipo; para desempeñar operaciones especiales como dar formato o copiar información. Su Computadora puede operar con varios sistemas operativos diseñados para computadoras personales compatibles tales como: Windows Seven, Vista, XP, 2000, UNIX, Linux, etc. Existen en el mercado libros que contienen el uso detallado de dichos sistemas operativos.

Programas y aplicaciones:

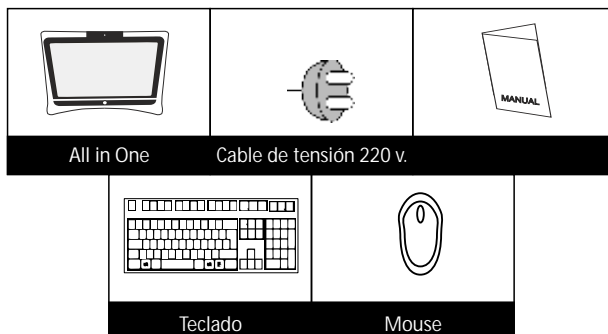
Los programas y aplicación son software que le permiten desempeñar una función específica, tal como procesamiento de palabras (editores de texto), hojas de cálculo, base de datos, etc. Su Computadora Integrada Coradir puede operar con todos los programas diseñados para sistemas compatibles con Windows.

Lo que se conoce como SOFTWARE de la computadora es un Componente proclive a ser dañado fácilmente por el uso a agentes externos como virus, mal uso de programas, mal uso del Usuario, etc.

Por lo que los trabajos relacionados con el SOFTWARE del equipo no son cubiertos por la garantía del mismo.

Desembalaje

Gracias por haber adquirido un All in One CORADIR. Por favor chequee que lo siguiente se encuentra dentro de la caja, de faltar algo contáctese inmediatamente con el CallCenter 0810-22-CORADIR (2672347) de CORADIR S.A.



Introducción

Si UD. encuentra un problema en hardware, (es decir, un problema físico de la Computadora, no en los programas que tiene) por favor de revisar las siguientes sugerencias antes de llamar al servicio técnico:

Falla General:

¿Están todos los cables conectados y asegurados?.

¿Se encuentran los periféricos y componentes de sistema encendidos?.

¿Está el enchufe en el que está conectado el equipo en perfectas condiciones? (esto se puede verificar colocando cualquier otro aparato eléctrico en el mismo enchufe, y encendiéndolo).

Luz del panel frontal no funciona:

No afecta el funcionamiento de su sistema. Contáctese a CORADIR S.A..

Pantalla en blanco:

¿Está la pantalla encendida?. Verificar la regulación de brillo.

Sistema operativo no quiere reiniciar:

Reinicio desde disco rígido: Verificar que el sistema operativo esté cargado en el disco rígido y que no hay dispositivo USB de almacenamiento insertado.

¿Están los archivos del sistema dañados o perdidos? Intente reiniciar desde un dispositivo USB de almacenaje y recargar el sistema operativo.

Por favor, LEA TODOS los MENSAJES de ERROR que le envía la Computadora antes de realizar cualquier acción.

Advertencia!: La Tapa trasera de la All in One NUNCA debe ser abierta, las mismas contienen altos niveles de voltaje aún cuando están apagadas. Todo problema de la Computadora Integrada Coradir debe ser dirigido a personal técnico capacitado.

NOTA: Al remover la tapa de la All in One y/o producir la rotura de la faja de garantía que posee en su parte posterior automáticamente pierde la garantía sobre la misma.

Coradir en Garantía! Le brinda la posibilidad de que pueda agregarle cuando sea necesario cualquier otro tipo de hardware manteniendo la garantía vigente por los productos originales. Para ello, antes de remover la tapa de la All in One llámenos (0810-22-CORADIR) a fin de solicitar el Servicio Coradir S.A. en Garantía!

Importante:

Los módems USB, Antenas WiFi y cualquier otro dispositivo conectado a puerto USB con llegada física al exterior de su hogar son sensibles a sobre tensiones por descargas electrostáticas producidas por tormentas eléctricas, es decir que:

INDEFECTIBLEMENTE, SE QUEMARA EL DISPOSITIVO USB conectado a su All in One con las TORMENTAS ELECTRICAS, DESCONECTE dichos Dispositivos USB QUE INGRESA A LA COMPUTADORA CUANDO HAYA TORMENTAS ELECTRICAS, o instale un Protector de Línea.

DISPOSITIVO USB QUEMADO NO ESTA EN GARANTIA como así tampoco el Motherboard de la All in One por Sobretensiones externas. CUIDELO.

Se lo recomienda el Servicio Técnico de CORADIR S.A.

INSTRUCCIONES DE SEGURIDAD:

Lea atentamente las instrucciones de seguridad y de funcionamiento antes de comenzar a usar el equipo

ADVERTENCIA:

Antes de conectar el equipo verifique que la llave selectora de tensión (115 / 230V-), ubicada junto al zócalo de entrada, se encuentre en la posición correcta.

-El cordón de alimentación suministrado con la unidad posee tres terminales. No corte o dañe el terminal de tierra. Si el conector suministrado no pudiese conectarse en su enchufe, consulte con un electricista para acondicionar su instalación eléctrica.

-No exponga el equipo a goteos o salpicaduras.

-Evite colocar sobre el equipo objetos que contengan líquidos.

-El cordón de alimentación se debe colocar de manera que no pueda ser pisado, o pinchado por elementos que se encuentren sobre o cerca del mismo, tomando especial atención con los enchufes y las salidas del cable en el equipo. En caso de daño del cable no intente repararlo, recurra a personal técnico especializado.

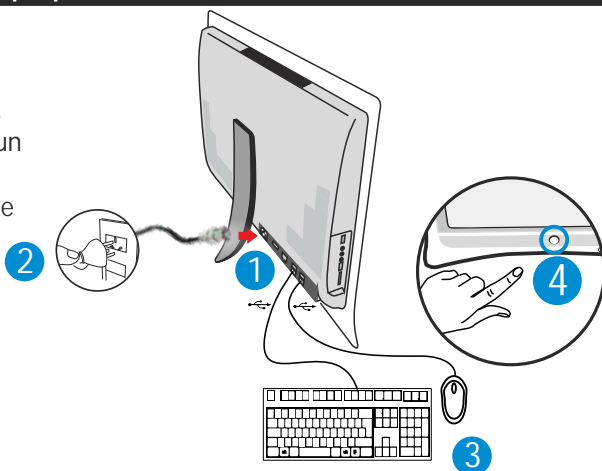
-No coloque el equipo sobre carros inestables, bases o equipos para arrastre. El mismo puede caer y causar daños personales serios y/o daños a la máquina. Siga las instrucciones del fabricante cuando monte este equipo sobre una base.

-Se debe apagar el equipo antes de limpiar el interior del mismo o de retirar cualquier conjunto mecánico o eléctrico. Desenchufe el equipo antes de iniciar la limpieza. Nunca limpie este equipo por medio de chorros de agua. Para la limpieza, utilice un paño embebido en solución jabonosa y luego seque con paño limpio.

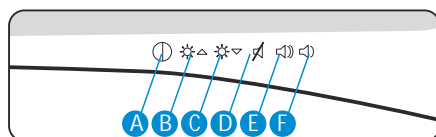
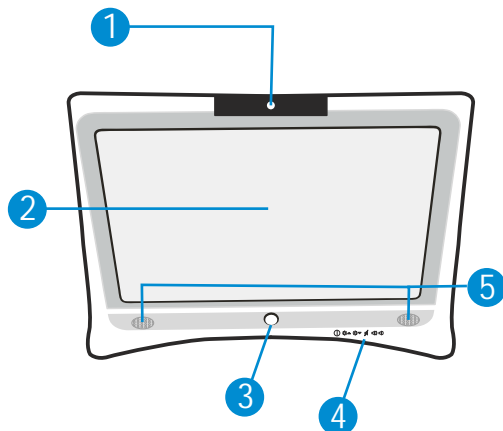
-ATENCIÓN: Existe riesgo de explosión si la batería se reemplaza por una de tipo incorrecto. Descarte las baterías utilizadas de acuerdo con las instrucciones.

Como arrancar el equipo

1. Conecte el cable de energía.
2. Enchufe el a un toma corriente.
3. Conecte un teclado y mouse a un puerto USB de su AIO.
4. Finalmente presione el botón de encendido para iniciar el equipo.



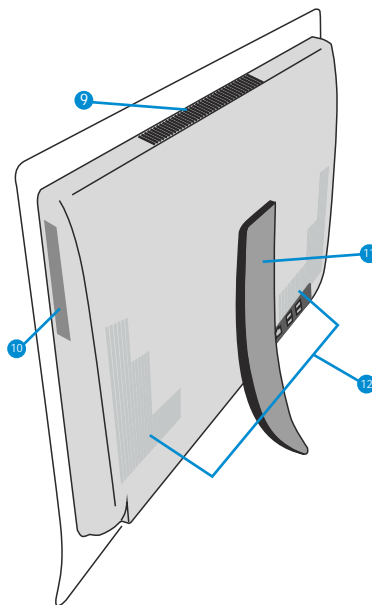
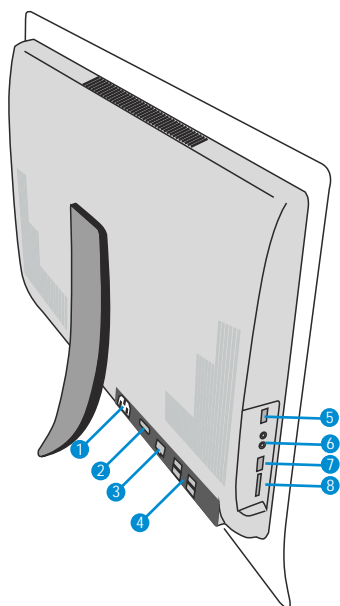
Vista Frontal



1. Cámara Web.
 2. Pantalla
 3. Botón de encendido
 4. Botonera de configuración de pantalla y sonido.
 5. Parlantes de sonido
- A. Botón que enciende o apaga la pantalla del dispositivo.
- B. Botón para aumentar el brillo de pantalla.

- C. Botón para aumentar el brillo de pantalla.
- D. Botón para silenciar los parlantes
- E. Botón para aumentar el volumen.
- F. Botón para disminuir el volumen.

Descripción laterales



1. Conector de energía de 220 v.
2. Salida de video VGA.
3. Conector RJ45 Ethernet.
4. Conectores USB x 4 traseros.
5. Conector USB lateral.
6. Salida para auricular / Entrada de micrófono.

7. Conector eSATA.
8. Lector de Tarjeta SD.
9. Ventilación superior.
10. Lectograbadora de DVD/CD.
11. Pie de apoyo.
12. Ventilación trasera.

Declaración de garantía

Declaración de Garantía Limitada para ALL IN ONE Coradir

CORADIR S.A. Garantiza al comprador de este ALL IN ONE por los siguientes términos, a partir de la fecha de compra:

Resumen de Garantía Estándar.

Todos las ALL IN ONE Coradir tienen GARANTIA ESCRITA LIMITADA de una duración en meses de acuerdo a las condiciones de venta. El período de Garantía comienza a partir de la fecha de compra por fecha de factura. CORADIR S.A. cubrirá el costo de todas las partes necesarias y la labor durante el periodo de tiempo indicado. Dicha garantía no cubre desperfectos ocasionados por motivos externos al equipo, Ej.: Cambios bruscos de tensión, Manipuleo interno por parte de personal que no sea el Service Oficial, Ingreso de exceso de Ten-sión por Línea Telefónica, golpes, etc.

Tiempo de Respuesta en Garantías.

El tiempo de respuesta depende de varios factores como disponibilidad del cliente, ubicación y disponibilidad de recursos, pero este no deberá superar las 72hs.

Documentos de Garantía.

Cada producto es empacado con información de garantía y servicio que detalla los términos y condiciones específicos para el cliente. La información de garantía y servicio del documento legal de garantía especifica los términos, tipo de cobertura y el periodo para todos los productos CORADIR S.A. Según las leyes es posible tramitar la garantía con la factura que demuestre la compra y fecha de la misma.

Limitaciones de la Garantía.

Esta garantía no cubre:

Daños resultantes de siniestros tales como inundaciones, temblores, descargas eléctricas, etc.

Partes gastables como baterías no recargables, estuches, maletines, protectores, etc.

Servicios regulares de limpieza, desgaste mecánico cosmético natural.

A EXCEPCION DE LO ESTABLECIDO EN FORMA EXPRESA EN ESTA GARANTIA, BAJO NINGUNA CIRCUNSTANCIA CORADIR S.A. SERA RESPONSABLE DE CUALQUIER DAÑO DIRECTO O INDIRECTO (INCLUYENDO SIN LIMITACION, PERDIDA DE DATOS O DE LUCRO CESANTE) O POR CUALQUIER DAÑO O PERJUICIO QUE SEA CONSECUENCIA DIRECTA O INDIRECTA DEL USO O MAL FUNCIONAMIENTO DEL EQUIPO, CUALQUIERA QUE SEA EL RECLAMO CONTRACTUAL O EXTRA CONTRACTUAL.

Servicio de Asistencia al Cliente.

CORADIR le ofrece, completamente gratis, en todo el país, un servicio de HELP DESK de Asistencia al Cliente, donde Ud. podrá realizar consultas relacionadas con los Productos Coradir S.A. que Ud. haya adquirido, llamando con la siguiente información en mano: N° de serie del equipo, Modelo del mismo, Mensaje de error que emite, Factura u Organismo, Cliente.

serviciotecnico@coradir.com.ar ó 0810-22-CORADIR (2672347)

INFORMACION RESPECTO A LA CONSERVACION DEL MEDIO AMBIENTE

Las tareas en un todo que realiza Coradir en sus plantas de fabricación respetan el medio ambiente teniendo en cuenta aspectos sociales, económicos y medioambientales. Se recicla el 90% de los residuos de packaging que acarrea todos los procesos, a través de terceros. Reducimos al máximo el uso de material descartable en el packaging de nuestros productos sin quitar operatividad técnica a los mismos. Basamos nuestra Visión de empresa y nuestra Política en un mundo más limpio.

Toda la información de este manual puede ser cambiada por Coradir, sin aviso previo.